

## ZAPYTANIE OFERTOWE

Towarzystwo Finansowe Silesia Sp. z o. o. w związku z planowaną inwestycją zwraca się z prośbą dotyczącą przedstawienia oferty cenowej na wykonanie zamówienia pn.: *„Opracowanie koncepcji budowy instalacji fotowoltaicznej o szacowanej mocy 1,0 MWp wraz z magazynem energii na terenie nieruchomości zlokalizowanej w Siemianowicach Śląskich przy ul. Fabrycznej 14.”*

### I. Zamawiający:

**Towarzystwo Finansowe Silesia Sp. z o.o.**

ul. Ligocka 103

40-568 Katowice

NIP: 629-21-70-627

### II. Opis oraz zakres przedmiotu zamówienia.

Przedmiotem zamówienia jest opracowanie koncepcji budowy instalacji fotowoltaicznej o łącznej szacowanej mocy 1,0 MWp, wraz z magazynem energii na terenie nieruchomości zlokalizowanej w Siemianowicach Śląskich przy ul. Fabrycznej 14.

#### Zakres wymaganych opracowań:

1. Opracowanie koncepcji techniczno - ekonomicznej zabudowy instalacji w kilku wariantach:
  - a. Klasycznej instalacji naziemnej (niskiej).
  - b. Instalacji podniesionej w formie umożliwiającej eksploatację działki w formie parkingu z ewentualną możliwością zabudowy ładowarek dla pojazdów elektrycznych oraz kontenerowego magazynu(ów) energii.
  - c. Instalacji podniesionej jak w punkcie „b” z dodatkową możliwością retencjonowania wód opadowych.

**Uwaga: Wymagane jest uzgodnienie z Zamawiającym wybranego wariantu do dalszych prac projektowych**

2. Optymalizacja napięcia pracy instalacji fotowoltaicznej (400 / 690 / 800 / 1000VAC) oraz dobór sposobu powiązania z instalacją SN na terenie zakładów FEZ, wraz

- z doborem magazynu energii pod kątem jego mocy, pojemności i lokalizacji w systemie elektroenergetycznym oraz na działce.
3. Opis zaproponowanych rozwiązań technicznych dla paneli fotowoltaicznych, konstrukcji wsporczych, falowników, wyprowadzenia mocy i magazynu energii oraz opis wykonania niezbędnych prac modernizacyjnych lub remontowych dla zabudowy instalacji.
  4. Obliczenia mocy instalacji (zainstalowana, osiągalna, dyspozycyjna, pozorna, zapotrzebowanie własne) z uwzględnieniem zacielenia instalacji wraz określeniem prognozy rocznej produkcji energii elektrycznej.
  5. Opinie, ekspertyzy, inwentaryzacje, opinie i badania geotechniczne itp. w zakresie oceny możliwości posadowienia instalacji na istniejących budynkach, budowlach i terenach Spółki.
  6. Opracowanie graficzne w postaci rysunków 2D i 3D we wszystkich występujących branżach niezbędne do oceny zaproponowanych rozwiązań,
  7. Analiza procedury administracyjnej prowadzącej do wydania prawomocnej decyzji o pozwoleniu na budowę lub zgłoszenia lub niewymagalności postępowania zgodnie z Prawem Budowlanym (Dz.U.2024.725 t.j. z dnia 2024.05.14).
  8. Przegląd i ocena potencjalnych szans i ryzyk związanych z lokalizacją.
  9. Kosztorys szacunkowy we wszystkich wymaganych branżach.
  10. Rekomendacje realizacji dotyczące wskazanej lokalizacji.
  11. Uzyskanie prawomocnych warunków zabudowy dla budowy instalacji fotowoltaicznych dla wskazanej lokalizacji, zgodnie z obowiązującymi przepisami prawa.
  12. Uzyskanie warunków przyłączeniowych dla wskazanej lokalizacji i mocy instalacji wraz z magazynem energii.

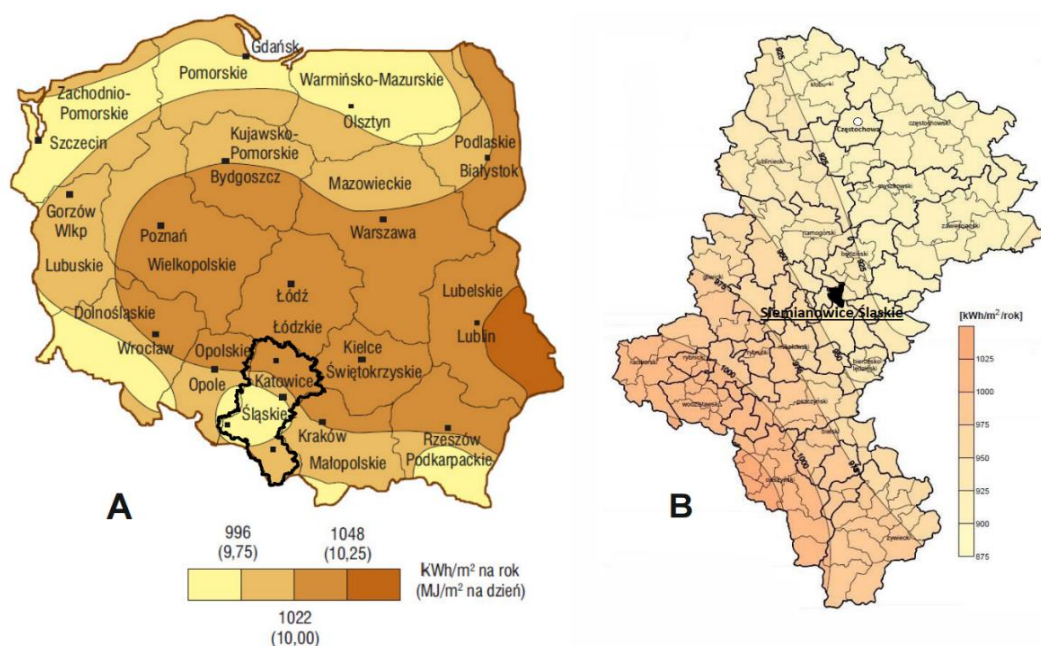
### **III. Lokalizacja projektowanej instalacji:**

Przedmiotowa farma fotowoltaiczna docelowo ma znajdować się w miejscowości Siemianowice Śląskie w województwie Śląskim na terenie zakładu Fabryka Elementów Złącznych S.A. mieszczącego się przy ul. Fabrycznej 14.

Działki gruntowe znajdują się naprzeciwko zakładu przemysłowego tj. działki o nr: 2956/46 oraz 2968/46 obręb 55. (KW KA11//000255575/2). Dla terenu obowiązuje

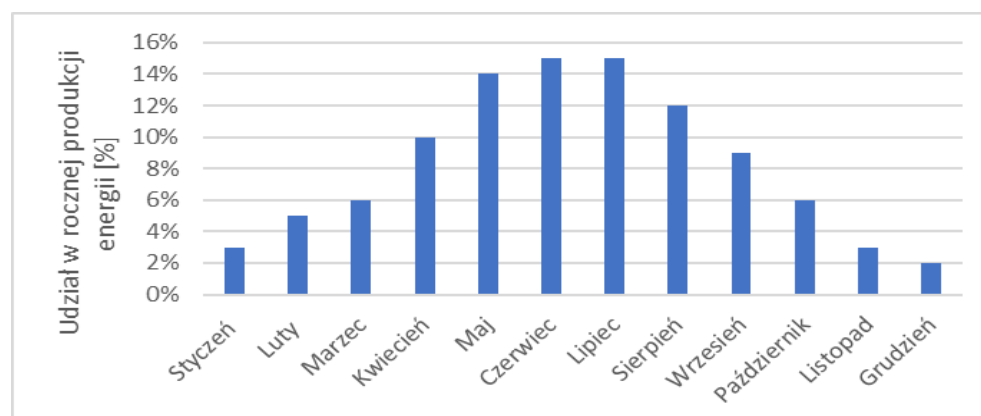
MPZP z przeznaczeniem PP - obszar przemysłowy przeznaczony pod zakłady produkcyjne, rzemieślnicze, bazy, składy i magazyny.

Dla miasta Siemianowice Śląskie średnie nasłonecznienie na powierzchnie poziomą wynosi ok. 925 kWh/m<sup>2</sup>/rok, co pokazano na rys. 1.



Rys. 1. Potencjał energii promieniowania słonecznego: w Polsce – A, w województwie śląskim – (CERAN B., SZCZERBOWSKI R., Analiza techniczno-ekonomiczna instalacji fotowoltaicznej, Zeszyty Naukowe Instytutu Gospodarki Surowcami Mineralnymi i Energią Polskiej Akademii Nauk, nr 98, s. 15-26, 2017)

Rozkład procentowy nasłonecznienia dla terytorium Polski w zależności od miesiąca przedstawiono na rys. 2.



Rys. 2. Prognozowana procentowa produkcja energii elektrycznej dla paneli fotowoltaicznych (<https://earth.google.com/web/> – stan na 25.02.2021)

Docelowa instalacja fotowoltaiczna o mocy do 1 MW będzie znajdować się na południowej części działki (na południe od ul. Fabrycznej), co pokazano na rys. 4-6. Teren zakładu przeznaczony pod inwestycje o łącznej powierzchni ok. 12 000 m<sup>2</sup> w miejscu docelowej farmy fotowoltaicznej naziemnej wymaga wyrównania nawierzchni lub/i stosowania specjalnej konstrukcji, która umożliwi odpowiedni montaż i wypoziomowanie paneli. W pobliżu inwestycji znajduje się budynek 3 piętrowy (od strony zachodniej), który może spowodować zacielenie części paneli słonecznych. W związku z tym należy umieścić konstrukcje wsporne w odpowiedniej odległości od budynku.



Rys. 3. Plan sytuacyjny Fabryki Elementów Złącznych



Rys. 4. Widok zakładu FEZ od strony południowej (<https://earth.google.com/web/> – stan na 25.02.2021)



Rys. 5. Widok terenu FEZ z wyznaczonym terenem pod inwestycje ok. 12 000 m<sup>2</sup> (południowa część działki) (<https://earth.google.com/web/> – stan na 25.02.2021)

#### IV. Wizja lokalna.

W celu prawidłowego wykonania zamówienia Wykonawca jest zobowiązany do zapoznania się z terenem inwestycji, jego otoczeniem, stanem istniejących obiektów i wszelkimi uwarunkowaniami mającymi wpływ na przyjęcie właściwych rozwiązań koncepcyjnych. **Reasumując Oferenci zobowiązani są przed złożeniem oferty dokonać obowiązkowej wizji lokalnej w terenie w celu zapoznania się z miejscem planowania inwestycji. Wszelkie koszty związane z wizją lokalną ponosi Oferent.**

#### V. Termin realizacji Zamówienia i zasady współpracy

Przedmiot zamówienia będzie realizowany w kilku fazach,

**Faza I – czas realizacji do 15 tygodni od momentu podpisania umowy - obejmuje** analizę materiałów i dokumentów mogących mieć wpływ na kształt koncepcji będącej przedmiotem zamówienia oraz wykonanie koncepcji (punkt II OPZ, podpunkty 1 do 10).

**Faza II – czas realizacji do 20 tygodni od momentu zakończenia fazy I – obejmuje** złożenie wniosku bez uwag potwierdzonego wszczęciem postępowania administracyjnego przez właściwy urząd (punkt II OPZ, podpunkt 11).

**Faza III – czas realizacji do 10 tygodni od momentu otrzymania prawomocnych warunków zabudowy – obejmuje** uzyskanie technicznych warunków przyłączenia od Operatora Systemu Dystrybucyjnego (punkt II OPZ, podpunkt 12).

#### UWAGA:

1. Całość dokumentacji należy dostarczyć do Zamawiającego w ilości 2 kompletów w wersji papierowej, w formie oprawionych wydruków w formacie A4 i A3 (część graficzna) lub innym, jeżeli wymagają tego odpowiednie przepisy. Dokumentacja w wersji papierowej powinna być czytelna, wykonana z należytą starannością i zgodnie z obowiązującymi przepisami. W wersji elektronicznej na urządzeniu przenośnym zawierającym pamięć typu flash wyposażonym w wyjście typu USB. Dokumentacja w wersji elektronicznej powinna być spójna z dokumentacją w wersji papierowej tj. zawierać zachowaną kolejność stron, oraz wszystkie załączniki, opinie, sprawdzenia, uzgodnienia, etc., które wchodzi w jej skład.
2. Przekazana dokumentacja będzie wzajemnie skoordynowana technicznie i kompletna z punktu widzenia celu, któremu ma służyć, zgodna z obowiązującymi przepisami

i zasadami wiedzy technicznej. Zawierać będzie wymagane opinie, uzgodnienia, zgody, pozwolenia i inne dokumenty w zakresie wynikającym z przepisów, a także spis opracowań i dokumentacji składających się na komplet Przedmiotu umowy.

## **VI. Wykaz wymaganych od Oferenta dokumentów i oświadczeń:**

1. Aktualny odpis z właściwego rejestru albo aktualny wydruk z Centralnej Ewidencji Informacji Działalności Gospodarczej (CEIDG), jeżeli odrębne przepisy wymagają wpisu do rejestru lub zgłoszenia do ewidencji działalności gospodarczej według stanu na dzień nie wcześniej niż 3 miesiące przed upływem terminu składania ofert.
2. Oświadczenie Oferenta, że nie zalega z wpłatą składek na ubezpieczenie zdrowotne lub społeczne na rzecz Zakładu Ubezpieczeń Społecznych.
3. Oświadczenie Oferenta, że nie zalega z opłaceniem podatków.
4. Oświadczenie, że Oferent odbył wizję lokalną, znane są mu istniejące warunki wykonania zamówienia i nie zgłasza do niej zastrzeżeń.
5. Oświadczenie, że wszyscy pracownicy Oferenta, którymi się posłuży posiadają niezbędne kwalifikacje do realizacji prac.
6. Oświadczenie, że Oferent jest czynnym płatnikiem podatku VAT.
7. Oświadczenie Oferenta, że rachunek, na który dokonywana będzie płatność jest zgłoszony w wykazie informacji o podatnikach VAT, tzw. „białej liście podatników”.
8. Oświadczenie o powołaniu przez Oferenta Inspektora Ochrony Danych (IOD) i podanie jego danych kontaktowych lub oświadczenie o braku konieczności powołania takiego Inspektora zgodnie z obowiązującymi przepisami.
9. Oświadczenie, że Oferent posiada lub nie posiada statusu „dużego przedsiębiorcy” w rozumieniu ustawy z dnia 8 marca 2013 r. o przeciwdziałaniu nadmiernym opóźnieniom w transakcjach handlowych.
10. Wstępny harmonogram prac w formacie .xls lub .pdf.

## **VII. Sposób i termin złożenia oferty:**

**Termin składania ofert cenowych: 04 kwietnia 2025r.**

Ofertę cenową (skan dokumentu) prosimy składać w wyznaczonym terminie, drogą elektroniczną, zabezpieczoną hasłem na adres mailowy: [przetargwawkor@tfsilesia.pl](mailto:przetargwawkor@tfsilesia.pl).

Hasło do oferty prosimy przesłać drogą elektroniczną na adres mailowy: [haslo@tfsilesia.pl](mailto:haslo@tfsilesia.pl). w tym samym terminie.

### **VIII. Oferta powinna zawierać:**

- proponowaną ryczałtową cenę netto i brutto za cały przedmiot zamówienia,
- proponowany termin realizacji Zamówienia nie dłuższy niż 35 tygodni dla Fazy I i Fazy II oraz dla Fazy III – 10 tygodni,
- wykaz wykonywanych usług. Potwierdzeniem spełnienia warunku stanowiąc będą referencje. Przez referencje Zamawiający rozumie referencje, potwierdzające wykonanie przez Oferenta dokumentacji technicznej o podobnym stopniu skomplikowania w okresie ostatnich 5 lat. Przez podobny stopień skomplikowania Zamawiający rozumie wykonanie dokumentacji: studium wykonalności lub koncepcji, projektu budowlanego lub technicznego lub wykonawczego instalacji fotowoltaicznej posadowionej na gruncie lub obiektach budowlanych o mocy min. 0,5 MWp każda,
- doświadczenie osób dedykowanych do realizacji zamówienia (kserokopia posiadanych uprawnień i ubezpieczenia zawodowego),
- warunki płatności,
- wypełniony i podpisany Formularz Ofertowy wraz z oświadczeniem ogólnym,
- podpisane oświadczenia, o których mowa w pkt VI zapytania ofertowego,
- wstępny harmonogram prac, o którym mowa w pkt VI zapytania ofertowego.

#### **dodatkowo oferta powinna**

- być podpisana zgodnie z reprezentacją lub udzielonym pełnomocnictwem (prosimy o dołączenie skanu pełnomocnictwa),
- posiadać datę sporządzenia,
- zawierać adres oraz dane kontaktowe oferenta,
- zawierać termin obowiązywania przedstawionej oferty - termin związania ofertą powinien wynosić co najmniej 3 miesiące,

### **XI. Kryteria oceny oferty:**

2.1 Przy ocenie i wyborze najkorzystniejszej oferty Zamawiający będzie się kierował następującymi kryteriami:

Kryterium 1: Cena brutto oferty (C) [PLN] - 90%

Kryterium 2: Czas realizacji prac dla Fazy I oraz Fazy II (T) [tygodni] - 10%;

2.2 Wartość punktowa dla ww. kryteriów wyliczona zostanie wg następujących zasad:

1) Kryterium 1: Cena brutto oferty (C)

$$C = (C_{\min} : C_b) \times 100 \times 90\%$$

gdzie:  $C_{\min}$  - najniższa cena brutto oferty (wg złożonych ofert),

$C_b$  - cena brutto badanej oferty,

100 - wskaźnik stały,

90% - procentowe znaczenie tego kryterium;

W tym kryterium Wykonawca może uzyskać max. 90 punktów.

Wszystkie oceny w tym kryterium będą wyliczone z dokładnością do dwóch miejsc po przecinku.

2) Kryterium 2: Czas realizacji prac dla Fazy I oraz Fazy II (T) [tygodni] ;

Maksymalny czas realizacji prac wynosi 35 tygodni. Oferty z czasem realizacji dłuższym niż 35 tygodni zostaną odrzucone jako niezgodna z treścią Zapytania.

Maksymalna liczba punktów do zdobycia – 10, w tym:

= 35 tygodni realizacji prac - 0 punktów,

$\geq 29$  i  $\leq 34$  tygodni realizacji prac – 2 punktów,

$\geq 20$  i  $\leq 28$  tygodni realizacji prac – 6 punktów,

$\leq 20$  tygodni realizacji prac – 10 punktów,

Czas realizacji usługi należy podać w pełnych tygodniach. W przypadku podania wartości ułamkowej do wyliczenia punktów, Zamawiający zaokrągli podaną. Za najkorzystniejszą zostanie uznana oferta nieodrzucona, która uzyska najwyższą łączną liczbę punktów (P), tj.  $P = C + T$

2.3 Jeżeli nie można wybrać najkorzystniejszej oferty z uwagi na to, że dwie lub więcej ofert przedstawia taki sam bilans ceny i innych kryteriów oceny ofert, Zamawiający wybierze ofertę z najniższą ceną, a jeżeli zostały złożone oferty o takiej samej cenie, Zamawiający wezwie Wykonawców, którzy złożyli te oferty do złożenia w terminie określonym przez Zamawiającego ofert dodatkowych. Wykonawcy, składając oferty dodatkowe, nie mogą zaoferować cen wyższych niż zaoferowane w złożonych ofertach.

Jednocześnie informujemy, iż osobami uprawnionymi do kontaktu z oferentami są:

- a) Marek Jaromin, e-mail: [mjaromin@tfsilesia.pl](mailto:mjaromin@tfsilesia.pl), tel.: 607 443 068
- b) Łukasz Girycki, e-mail: [lgirycki@tfsilesia.pl](mailto:lgirycki@tfsilesia.pl), tel.: 575 660 118
- c) Sylwia Bobla – Ostrowska, e-mail: [sbobla@tfsilesia.pl](mailto:sbobla@tfsilesia.pl), tel.: 697-871-107

E-mail z załączoną ofertą należy opatrzyć tytułem: „*Opracowanie koncepcji fotowoltaicznej Fabryczna 14.*”

TFS zastrzega sobie prawo do przedłużenia terminu składania ofert, prawo do swobodnego wyboru oferty oraz odstąpienia od wyboru oferty, bez podania przyczyny i ponoszenia jakichkolwiek skutków prawnych i finansowych.

TFS zastrzega sobie prawo do zmiany zakresu ofertowego zadania bez podania przyczyny i ponoszenia jakichkolwiek skutków finansowych i prawnych.

**Umowa z Oferentem, którego oferta będzie najkorzystniejsza, będzie zawierała zapis o zabezpieczeniu na okres gwarancji poprzez zatrzymanie kaucji bądź też gwarancję bankową/ubezpieczeniową na kwotę 3% wartości kontraktu brutto.**

**Wykluczeniu z udziału w postępowaniu podlegają:**

- a) **Wykonawcy i uczestnicy postępowań występujący na listach sankcyjnych UE, przyjętych wobec Rosji i Białorusi (Rozporządzenie 765/2006 i Rozporządzenie 269/2014);**
- b) **Wykonawcy i uczestnicy postępowań, występujących na liście sankcyjnej MSWiA.**

Procedurę przyłączenia wytwórców do sieci dystrybucyjnej przedsiębiorstwa energetycznego reguluje art. 7 ustawy Prawo energetyczne (Dz. U. z 2012 r. Nr 1059 z późn. zm.) [9-10]. Przed złożeniem wniosku o określenie warunków przyłączenia źródła do sieci o napięciu powyżej 1 kV niezbędne jest uzyskanie kopii Miejscowego Planu Zagospodarowania Przestrzennego obszaru, na którym ma być zlokalizowane źródło. **Plan ten musi jednoznacznie informować, że lokalizacja danego typu źródła jest dopuszczalna na terenie objętym inwestycją.**

W przypadku przyłączenia źródła energii elektrycznej należy **wypełnić druk „Wniosku o określenie warunków przyłączenia”** dostępny na stronie lokalnego OSD oraz odpowiedni do rodzaju źródła (panele fotowoltaiczne, turbina wiatrowa i inne) załącznik.

O wynikach przeprowadzonego postępowania oferenci zostaną powiadomieni pisemnie lub pocztą elektroniczną.

Katowice, dnia 27 marca 2025r.

---

Oferenci mają prawo zgłaszać dodatkowe pytania dotyczące niniejszego postępowania ofertowego. Pytania można kierować w formie pisemnej e-mail: [przetargwawkor@tfsilesia.pl](mailto:przetargwawkor@tfsilesia.pl).